

1. Projects



Retour au plan : quels ont été les effets de la planification urbaine ?

Ongoing research
Begin: December 2023
End: December 2025

La « planification » est de retour dans les discours et débats politiques en France, notamment sous la forme d'une planification dite « écologique ». En période de raréfaction des ressources, de dérèglements climatiques et d'incertitudes multiples, la planification est à nouveau envisagée comme une solution technico-politique (reformation du haut-commissariat au plan en 2020, adoption du ZAN en 2021, campagne présidentielle de 2022). Ce projet de recherche se propose de questionner ce qu'a produit – au sens large – l'expérience de la planification urbaine en France lors des trente dernières années.

Research participants

- Thomas Buhler

Contexte

La planification urbaine est une des méthodes de l'urbanisme, avec le projet urbain ou la programmation urbaine. L'exercice de planification urbaine permet (1) de construire un diagnostic rétrospectif sur l'état actuel et passé de la ville ; (2) de construire une « prospective », une vision territoriale du futur de la ville ; qui permet de (3) réguler la constructibilité, les usages des sols et les fonctions urbaines sur un territoire donné ; et (4) de coordonner l'action collective (càd de permettre, par exemple, aux habitants, aux entreprises ou aux investisseurs d'anticiper leurs actions à venir).

En France, pendant plusieurs décennies après la Seconde Guerre Mondiale, l'État a été quasiment seul aux commandes en ce qui concerne la rédaction, la mise en place et le contrôle des plans locaux. La planification urbaine a connu des années de reflux dans les années 1980, où de nombreux acteurs

prédisaient sa fin dans un monde dominé par les logiques capitalistes et (néo)libérales. Cependant, un « nouvel âge d'or » de la planification a suivi au courant des années 1990 en France. Ce renouveau coïncide avec une compétence en planification qui est prise en charge de plus en plus par les intercommunalités.

Pourtant, un constat général s'impose chez les acteurs académiques et opérationnels en France, les plans d'urbanisme sont la plupart du temps décevants sur le plan des résultats (matériels) obtenus. En d'autres termes, relativement peu d'éléments annoncés, concernant les infrastructures, les projets, ou les comportements des habitants à privilégier se matérialisent réellement dans le laps de temps envisagé initialement par le plan.

Cependant, des effets performatifs existent et pour plusieurs chercheurs les plans permettent aux acteurs d'affirmer une vision, de publiciser un discours élaboré au cours d'un travail collectif, et par là-même de légitimer une position de pouvoir des structures qui les portent. De plus, leur élaboration conduit à mettre des acteurs autour d'une table, à les faire échanger directement autour d'une problématique commune, à expliciter plus facilement les problèmes et parfois à trouver des compromis.

Objectifs

Le projet de recherche vise à mesurer l'impact matériel de la planification urbaine en ce qui concerne la mobilité durable locale (appréhendée à travers la mise en place d'infrastructures de transport, l'émergence de pratiques de déplacements et la répartition des logements et de certaines activités) ; mais aussi (2) de mesurer l'impact discursif de certains plans d'urbanisme sur les autres plans qui émergent localement quelques années plus tard (y a-t-il continuité ou confrontation de visions ?) ; enfin (3) d'estimer l'impact de ces plans et de leur phase d'élaboration sur la constitution de collectifs locaux d'expertise sur les questions de mobilité sur la période étudiée.

Méthodologie

Quatre villes ayant fait preuve de volontarisme en termes de planification mais ayant des situations contrastées (pression démographique, contrainte géographique, organisation institutionnelle), seront étudiées : Dijon, Rennes, La Rochelle et Strasbourg. Pour chaque ville, l'ensemble des plans seront intégrés à un même corpus pour comparer les termes employés documents (analyses de spécificité, de cooccurrence, de concordances, ...). Ces plans seront mis en relation avec des enquêtes mobilités (EMD/EMC²) et des outils cartographiques. Des entretiens qualitatifs auprès des personnes ayant participé à l'élaboration des plans seront menés pour confirmer les hypothèses issues des méthodes évoqués ci-dessus.

Bibliographie indicative

Buhler, T. (2021). When vagueness is a strategic resource for planning actors. *Planning Theory*, 1–24. <https://doi.org/10.1177/1473095221995861>

Buhler, T., Bendinelli, M., Lethier, V., & He, Y. (2018). La textométrie pour révéler évolutions et oppositions dans les discours des politiques urbaines. Le cas des PDU français (2000-2015). *Flux*, 113(3), 93. <https://doi.org/10.3917/flux1.113.0093>

Buhler, T., & Lethier, V. (2020). Analysing urban policy discourses using textometry: An application to French urban transport plans (2000–2015). *Urban Studies*, 57(10), 2181–2197. <https://doi.org/10.1177/0042098019873824>

Demazières, C., & Desjardins, X. (2016). La planification territoriale stratégique: Une illusion nécessaire ? *Revue Internationale d'urbanisme*. <http://www.riurba.review/Revue/la-planification->

territoriale-strategique-une-illusion-necessaire/

Fairclough, N. (2013). *Critical discourse analysis: The critical study of language* (2. ed., [Nachdr.]). Routledge.

Hersperger, A. M., Oliveira, E., Pagliarin, S., Palka, G., Verburg, P., Bolliger, J., & Grădinaru, S. (2018). Urban land-use change: The role of strategic spatial planning. *Global Environmental Change*, 51, 32–42. <https://doi.org/10.1016/j.gloenvcha.2018.05.001>

Hopkins, L. D., & Knaap, G.-J. (2018). Autonomous planning: Using plans as signals. *Planning Theory*, 17(2), 274–295. <https://doi.org/10.1177/1473095216669868>

Hopkins, L. D., & Knaap, G.-J. (2019). The “Illinois school” of thinking about plans. *Journal of Urban Management*, 8(1), 5–11. <https://doi.org/10.1016/j.jum.2019.02.001>

Othengrafen, F. (2010). Spatial planning as expression of culturised planning practices: The examples of Helsinki, Finland and Athens, Greece. *Town Planning Review*, 81(1), 83–110. <https://doi.org/10.3828/tpr.2009.25>

Ryan, B. D. (2006). Incomplete and Incremental Plan Implementation in Downtown Providence, Rhode Island, 1960-2000. *Journal of Planning History*, 5(1), 35–64. <https://doi.org/10.1177/1538513205284619>

Associated Thematics :

Policies

- Cities & Territories

To cite this publication :

Thomas Buhler (12 June 2024), « Retour au plan : quels ont été les effets de la planification urbaine ? », *Préparer la transition mobilitaire*. Consulté le 23 December 2024, URL:

<https://forumviesmobiles.org/en/project/16096/retour-au-plan-quels-ont-ete-les-effets-de-la-planification-urbaine>

 Licence Creative Commons

Projects by Forum Vies Mobiles are licensed under a Creative Commons Attribution-NonCommercial-ShareAlike 3.0 France License.

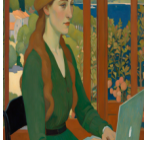
Permissions beyond the scope of this license may be available at contact.

Other publications



Can universities learn to leave behind air travel?

Tamara Ben Ari, Parke Wilde



The impact of the teleworking revolution on the growth of megacities (Paris, London, New York)

BVA Xsight



Have metropolitan mobility policies been redefined by the Covid pandemic?

Jean Debie, Juliette Maulat



The combined use of bicycles and trains in the Netherlands: a promising mode of transport in a suitable environment

Javier Caletrío

1 <http://creativecommons.org/licenses/by-nc-sa/3.0/fr/>

2 <http://forumviesmobiles.org>

3 <http://creativecommons.org/licenses/by-nc-sa/3.0/fr/>

4 http://fr.fvm.localhost/modal_forms/nojs/contact